



دستگاه آسیاب شرکت اسوه صنعت اصفهان

با سپاس از حسن انتخاب و اعتماد شما

توصیه می شود حتما قبل از راه اندازی دستگاه دفترچه راهنما را به دقت مطالعه فرمایید.

فهرست

مقدمه.....	٤
دستورالعمل های ایمنی	٥
خصوصیات آسیاب اسوه.....	٦
چک کردن جهت چرخش سه پره	٧
مشخصات فنی تابلو برق	٨
متعلقات آسیاب ها	٩
راه اندازی دست‌گاه.....	١١
عیب یابی دست‌گاه	١٣
علت داغ کردن بدنه آسیاب ها.....	١٦
مراحل تعویض توری.....	١٦
متعلقات جانبی.....	١٧

درباره ما

گروه تولیدی بازرگانی اسوه صنعت اصفهان فعالیت خود را از سال ١٣٨٩ در زمینه ی طراحی و ساخت دست‌گاه های تولید کننده ی مواد غذایی ارگانیک آغاز کرد و با توجه به طراحی حرفه ای و کار بر پسند دست‌گاه ها، به سرعت مورد استقبال صاحبان مشاغل خانگی، تولیدکنندگان عمده ی روغن های گیاهی و درمانی و تمامی اقلام عطاری و کارآفرینان در حوزه ی کسب و کارهای ارگانیک واقع شد.

این شرکت امروزه به عنوان یکی از برندهای مطرح و معتبر در تولید این دست‌گاه ها در سطح کشور همچنین کشور های همسایه شناخته شده است.

در حال حاضر اسوه صنعت با بهره گیری از تیم تحقیق و طراحی خود، در ٧ شاخه ی بزرگ آسیاب، خشک کن، ارده گیر، روغن گیر، عرق گیر، کره گیر، دیستونر و بیش از ١٠٠ زیر شاخه به همراه متعلقات هر کدام که خط تولید کامل و جامعی را شامل میشود بیشترین تعداد و تنوع دست‌گاه را در حوزه ی کاری خود دارد و هر ساله با کمک دانش روز دنیا و با طراحی و شبیه سازی کامپیوتری با بهینه سازی دست‌گاه های تولیدی خود، محصولاتی به روز و مشتری پسندی را به سبد تولید خود اضافه میکند.



دستوالعمل های ایمنی:

- + لطفا پیش از استفاده از دستگاه، دستورالعمل های ایمنی را با دقت مطالعه فرمایید.
- + برای جلوگیری از خطر برق گرفتگی قسمت دو شاخه کاملا در پریز قرار بگیرد.
- + محل تعبیه دستگاه از برق مصرفی مناسب ۲۲۰ ولت برای تکفاز و ۳۸۰ ولت برای سه فاز برخوردار باشد.



هشدار:

- + در هنگام باز بودن درب آسیاب از روشن کردن آن جدا خودداری کنید.
- + برای جلوگیری از پخش شدن گرد و غبار مواد قبل از روشن کردن دستگاه از محکم بودن چفت های درب آسیاب اطمینان حاصل کنید.
- + دوشاخ دستگاه دارای سیم ارت است لازم به ذکر است سیم ارت ساختمان حتما وصل باشد.



مقدمه

حسن انتخاب و سلیقه ی شما را در استفاده از محصولات اسوه صنعت تبریک می گوئیم، وبه شما اطمینان می دهیم در فرآیند تولید این محصول بهترین هدف شرکت جلب رضایت مشتریان بوده و در این راستا بهترین کیفیت را توسط کارشناسان متخصص و خلاق در این محصول در نظر گرفته شده. همچنین در خصوص بازرسی و آزمون اولیه، فرآیند تولید، تست عملکرد و کنترل نهایی از کیفیت این محصول اطمینان کامل حاصل شده است. این دفترچه حاوی اطلاعات مورد نیاز برای راه اندازی دستگاه آسیاب و نحوه ی عملکرد بهینه با دستگاه می باشد.

لذا خواهشمندیم دفترچه راهنما را با دقت مطالعه کرده و آن را برای مراجعات بعدی نگهداری فرمایید.



دفترچه راهنمای دستگاه آسیاب شرکت اسوه صنعت اصفهان



چک کردن جهت چرخش سه پره و پروانه :

وقتی برای اولین بار می خواهیم دستگاه را روشن کنیم می بایست در محفظه پره ها را باز و سویچ را روشن کرده و دو مورد را چک کنیم.

۱- حرکت پره ها در جهت مناسب باشد.

۲- صدای دستگاه غیر عادی نباشد.

دقت داشته باشیم از نزدیک شدن به قسمت تیغه ای خودداری کنید.



دفترچه راهنمای دستگاه آسیاب شرکت اسوه صنعت اصفهان



خصوصیات دستگاه :

- آسیاب های چکشی (پره دنده ای) مناسب برای ادویه جات خشک و سخت از قبیل زرد چوبه، دارچین، فلفل، سنجد، هسته خرما و زنجبیل میباشد.

- به دلیل قدرت بالای دستگاه (۳۰۰۰در در دقیقه) با یک بار آسیاب شدن مواد به صورت پودر یک دست و نرم تولید می شود .

- بدون نیاز به خرد کن

- بدون نیاز به الک شدن مواد

- دارای توری های (مش ها) متفاوت و مورد نیاز برای آسیاب کردن مواد مختلف

بدون گرد و غبار

- برق مصرفی تکفاز می باشد و مناسب برای خانه و مغازه و کارگاه

- قابلیت نصب موتور ۳ فاز با توان موتور ۳اسب و ۴اسب و ۵اسب

- قابل طراحی در دو شکل نیمه تور و تمام تور

- مدل آسیاب پره ای نیمه تور و مناسب برای ادویه جات خشک و سخت

- مدل آسیاب تمام تور مناسب برای ادویه جات روغنی مثل قاووت و غلات مثل

گندم، جو و ذرت



دفترچه راهنمای دستگاه آسیاب شرکت اسوه صنعت اصفهان



متعلقات آسیاب های مجهز به مجموعه ی سیکلون مکنده :



زیر بارریز: در قسمت مخزن دستگاه ها آهنربایی قوی وجود دارد که از ورود خرده های فلزی به داخل کاسه و پاره شدن توری و شکستن پره ها جلوگیری می کند.

سیکلون: همان سیلو است که مخزن مخروطی شکل محصول نهایی و خروجی دستگاه میباشد.

مکنده: مکش جریان هوا و کلیه مواد را به داخل سیکلون بر عهده دارد.

بالابر: مواد اولیه درون آن ریخته می شود و توسط لوله به مخزن بالای دستگاه انتقال می یابد .



دفترچه راهنمای دستگاه آسیاب شرکت اسوه صنعت اصفهان



مشخصات فنی تابلو برق

هر تابلو برق شامل سه بخش است :

۱. سویچ خاموش / روشن آسیاب

۲. سویچ خاموش / روشن ویبراتور

۳. سویچ مکنده که در آسیاب های دارای سیکلون مکنده کاربرد دارد.

تابلو برق مخصوص آسیاب های سیکلون مکنده دار



تابلو برق مخصوص آسیاب های معمولی





دفترچه راهنمای دستگاه آسیاب شرکت اسوه صنعت اصفهان



راه اندازی دستگاه:

۱. آسیاب های تک فاز با همان ۲ شاخه به برق زدن به کار می افتد. اما برای آسیاب های سه فاز باید حتما یک برق کار خبر کنید تا مراحل راه اندازی برق را برای شما انجام دهد.
۲. مش(توری) مخصوص را در محل خود قرار دهید.
۳. جهت چرخش سه پره و پروانه را چک کرده (مراحل چک کردن سه پره قبلا توضیح داده شده است).
۴. درب دستگاه حتما حتما بسته و چفت ها را محکم کنید.
۵. اگر آسیاب سیکلون مکنده دارد مراحل وصل کردن سیکلون را انجام داده (در ادامه توضیح داده میشود).
۶. کیسه را درست نصب کنید. کش آن را حتما داخل شیار دستگاه قرار بگیرد.
۷. دریچه قیف را بسته تا مواد وارد آسیاب نشود.
۸. آسیاب را روشن کنید.
۹. دانه ها را داخل مخزن بریزید.
۱۰. دریچه هوای آن را باز کنید (دریچه سکه ای).
۱۱. دریچه قیف را آرام آرام باز کرده تا مواد به مقدار بسیار کم و آهسته آهسته وارد آسیاب شود. (در صورتی که تمایل دارید دستگاه بصورت خودکار، کار کند و اپراتور بالای سر دستگاه ورود دانه ها را کنترل نکند باید از قیف و بیره دار و مکنده استفاده کنید.



دفترچه راهنمای دستگاه آسیاب شرکت اسوه صنعت اصفهان



شیر ویفری: برای موادی که در مسیر آسیاب تا مخزن جا مانده استفاده می شود، یعنی بعد از پایان کار و قبل از خاموش کردن دستگاه می بایست این شیر را موافق عقربه های ساعت بچرخانیم تا مواد کامل تخلیه شود.

شیر ویفری را باید هر یک ساعت یک بار باز و بسته کرد. پس از پایان کار قبل از خاموشی دستگاه لازم است چند ثانیه آن را باز کنیم تا مسیر تخلیه گردد.

دریچه های آب بندی: در پایین سیکلون قرارداد که باید کامل بسته شود تا هیچ گرد و غباری از آن خارج نشود.

ویبراتور: یک قطعه نارنجی رنگ است که کلید آن در تابلو برق تعبیه شده و برای تخلیه کامل باید آن را روشن کرد .

در صورت استفاده از قیف بزرگ حتما باید از ویبراتور استفاده کرد.

برای باز کردن و جدا کردن ویبراتور از روی آسیاب

فقط کافی است فنر های بین آنها را جدا کنید و برای نصب مجدد آن نیز باید فنر ها را ببندید.

قابل ذکر است: دستگاه های ۱۰ اسب، ۲۰ اسب، ۳۰ اسب و ۴۰ اسب دارای برق سه فاز و دستگاه های ۲ اسب، ۳ اسب، ۴ اسب و ۵ اسب دارای برق تک فاز می باشند.



دفترچه راهنمای دستگاه آسیاب شرکت اسوه صنعت اصفهان



۱۵. بعد از پایان کار با یک فرچه داخل کاسه را تمیز کنید.

نکته: از آسیاب دانه های روغنی و مرطوب چون کنجد، سیاه دانه، زیره، تخم گشنیز و ... خودداری کنید.



عیب یابی دستگاه

قابل ذکر است که تمام الکترو موتورهای آسیاب چه در مقیاس های کوچک و چه در مقیاس های بزرگ به هنگام راه اندازی، سه برابر میزان آمپری که روی آن نوشته شده به برق نیاز دارد؛ به طور مثال، هر گاه بر روی موتور عدد ۵ آمپر نوشته شده باشد لحظه ی استارت، به ۱۵ آمپر برق جهت راه اندازی نیاز دارد. این اتفاق باعث می شود گاهی اوقات سوئیچ فیوزخاموش کند.

در مواقعی هم اعمال شدن این دو مورد فیوز، دستگاه را خاموش می کند:

۱- وارد شدن زیاد از حد محصول به دستگاه

۲- گرفته شدن توری ها

اگر مواد اولیه روغن یا رطوبت داشته باشد و روی توری ها خمیر شود و جلوی عبور و مرور هوا را بگیرد. در چنین موقعیتی باید توری را خارج کرده و بشوئید و خشک کنید.



دفترچه راهنمای دستگاه آسیاب شرکت اسوه صنعت اصفهان



در راه اندازی دستگاه با قیف و وایراتور می بایست بعد از روشن کردن دستگاه، وایراتور را از تابلو برق روشن و سپس مواد را داخل قیف ریخته و دریچه را آرام آرام باز کرده و به کار خود ادامه می دهیم.

۱۲. در حین کار بدنه را چک کنید که داغ نکند و به دستگاه فشار نیاید، اگر بدنه گرم شده بود دستگاه را ۵ دقیقه خاموش کنید تا خنک شود. دقت درمیزان ورود مواد به آسیاب باعث می شود صدای دستگاه تغییر نکند و به موتور فشار نیاید.

۱۳. پس از وارد شدن همه محصولات به داخل دستگاه ۱۰ ثانیه صبر کنید تا کلیه مواد داخل دستگاه، آسیاب گردد و سپس آسیاب را خاموش می کنیم.

۱۴. در راه اندازی دستگاه با قیف و وایراتور می بایست بعد از روشن کردن دستگاه، وایراتور را از تابلو برق روشن و سپس مواد را داخل قیف ریخته و دریچه را آرام آرام باز کرده و به کار خود ادامه می دهیم .

نکته: در آسیاب های ۳ اسب هنگام استارت باید دستگاه کاملا

تخلیه باشد، دستگاه روشن شده و بعد مواد به داخل آسیاب ریخته شود .





دفترچه راهنمای دستگاه آسیاب شرکت اسوه صنعت اصفهان



باید توجه داشت توری کامل در مکان خود قرار گرفته باشد و هیچ راه گریزی برای خروج مواد درشت وجود نداشته باشد .

در صورت جا ماندن مواد در مخزن برق دستگاه توسط فیوز قط شده، این مورد در آسیاب سنجد و مواد روغنی و نم دار دیده می شود که باید مواد را کاملا خشک کرده و از توری درشت تر استفاده کرده و برای به دست آوردن پودر نرم تر در دو مرحل آسیاب انجام بشه. در صورت روشن کردن آسیاب ومواجه شدن با صدای غیر عادی سریعا آسیاب را خاموش کرده و با بخش خدمات پس از فروش شرکت تماس بگیرید.

در مواردی مشاهده شده عصر دستگاه به خوبی کار میکرده و صبح روشن نشده در این صورت تنها لازم است کابل و کلید خاموش و روشن دستگاه را چک کنید و مسیر ورودی برق به دستگاه چک شود. در این مواقع جای نگرانی نیست موتور دستگاه اگه صدای عجیب و یا بوی سوختگی نداشته باشد فقط یک نقص فنی میتواند مانع روشن شدن دستگاه باشد.

پس از استفاده ی مداوم از دستگاه چنانچه نتیجه مطلوب از آسیاب نگرفتید میتوانید تیغچه های سر سه پره که ساییده شده را با پیچ نگهدارنده باز کنید و تیغه را بچرخانید. تیغه ها دو طرفه هستند و می شود از هر دو لبه استفاده کرد و بعد از استفاده کردن از یک طرف از لبه ی دیگر بهره برد.



دفترچه راهنمای دستگاه آسیاب شرکت اسوه صنعت اصفهان

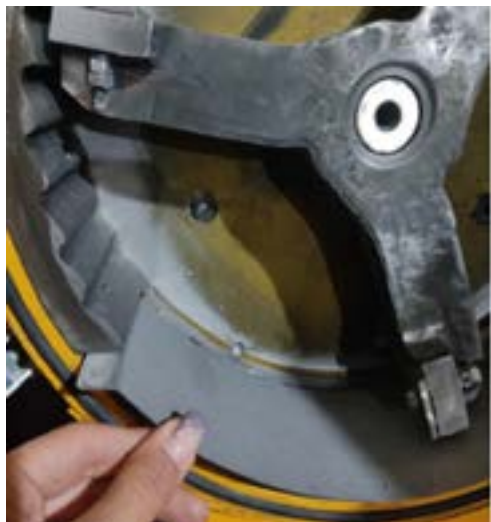


قبل از استارت مجدد دستگاه بعد از پریدن فیوز می بایست، کاسه را کامل تخلیه کرده و سه پره را چرخانده تا گیر نداشته باشد و توری را تمیز کرده و بعد باز سوئیچ روشن را بزنید. در مواقعی دیده شده بعد از استارت، دستگاه بلافاصله خاموش می شود، در این حالت باید فیوز دستگاه را چک کرد زیرا برای آسیاب های ۳ اسب فیوز ۱۶-۲۰ آمپر تیپ C و برای آسیاب های ۴ و ۵ اسب فیوز ۲۰-۲۵ آمپر تیپ C باید استفاده کرد .

در اتصال کیسه به دستگاه باید دقت داشته باشید که کیسه در محل دقیق شیار قرار گیرد و از انداختن کش در محل بالاتر جدا خودداری کنید .

قط کردن برق دستگاه توسط کلید مینیاتوری تنها در زمان فشار آمدن بر موتور رخ می دهد در این حالت لازم است که مواد ورودی را کمتر ریخته و قبل از روشن کردن مجدد دستگاه از باز بودن سوراخ هاو امکان خروج مواد از داخل آسیاب مطمئن شوید. اگر احيانا بدنه ی آسیاب داغ شد، ابتدا دريچه سکه ای آسیاب را کامل باز کنید و کلیه مواد را بشویید و از باز بودن کلیه منافذ کیسه و تبادل هوا در آن مطمئن شویدو اجازه دهید کیسه به واسطه جریان هوا کاملا باد شود و از گذاشتن کیسه داخل ظرف استیل و قرار دادن زیر آسیاب خودداری کنید.

پودر خروجی از آسیاب باید یک دست باشد در غیر این صورت شما از توری مناسب استفاده نکرده اید و باید از توری مناسب استفاده کنید.



علت داغ کردن بدنه آسیاب ها:

۱. پر بودن بیش از حد کیف که اجازه ورود هوا به داخل کاسه ی آسیاب را نمی دهد.
۲. سوراخ های کیسه ها مسدود شود و منافذ اجازه ی خروج هوا را ندهد.
- پس هر چند وقت یکبار می بایست کیسه ها را تمیز کرد یا حتی شست .

دلایل اینکه از اطراف دستگاه گرد و غبار می زند:

- ۱- چفت ها خوب سفت نشده باشد.
- ۲- واشر دور کاسه خراب شده باشد.
- ۳- اورینگ خراب شده باشد.
- ۴- کش کیسه در جای مناسب آن قرار نگرفته باشد. (کیسه بایستی داخل قسمت شیاردار ریزش دستگاه باشد).
- (پیشنهاد می شود برای سایز های ۱۰ اسب به بالا از بست استفاده شود تا بتواند کیسه را بخوبی نگه دارد).

مراحل تعویض توری :

دستگاه را خاموش کنید و پس از خارج کردن محصول، پیچ های توری را با آچار باز کنید. گرفتگی توری را برطرف کنید و باز توری را بسته فیوز را به حالت عادی درآورید و پس از پنج دقیقه دستگاه را روشن کنید.



دفترچه راهنمای دستگاه آسیاب شرکت اسوه صنعت اصفهان



نمونه ای از انواع آسیاب های اسوه صنعت :

اسوه صنعت گامی پیشرو در صنعت تولید آسیاب دارد و در تلاش و تکاپو برای ساخت و تولید دستگاههای جدید است چند گزینه ی زیر نمونه ای از تولیدات اخیر اسوه صنعت می باشد و تولیدات این شرکت همچنان ادامه دارد.

آسیاب دو کله ی ۴ اسپ:

- دارای یک موتور مشترک پرقدرت که ۲ ورودی و ۲ خروجی مجزا
- مناسب برای آسیاب کلیه ی اقلام خشک و سخت عطاری
- دارای چرخ های قفل دار و پره های نشکن از آلیاژ محکم
- مناسب برای عطاری هایی که فضای کم و حجم کار زیادی دارند.
- دارای مش های متنوع برای خرد کردن نیم کوب و جوکوب تا پودرکامل
- بهترین مزیت این دستگاه این است که امکان آسیاب کردن زردچوبه بایک طرف و آسیاب کردن اقلام دیگر باطرف دیگر است.
- امکان نصب مخزن استیل با دریچه به جای کیسه



دفترچه راهنمای دستگاه آسیاب شرکت اسوه صنعت اصفهان



متعلقات جانبی :

انواع توری

- توری ۰/۵ مناسب برای گندم، جو، برنج
- توری ۰/۷ مناسب برای ادویه جات مختلف زرد چوبه، دارچین
- توری ۱ مناسب برای دارچین فلفل، پودر پیاز، گوجه
- توری ۲ مناسب برای ادویه جات با زبری بیشتر
- توری ۳ مناسب برای سنجد کاملا خشک
- توری ۴ مناسب برای عناب، سماق
- توری ۵ و ۶ مناسب برای سنجد تر، عناب



نکته: مقدار زبری و نرمی ادویه جات متناسب با منطقه و ذایقه مشتریان متفاوت باشد و درجه بندی فوق جهت سهولت کار استفاده بهینه توصیه می شود .





آسیاب دو مرحله ای اسوه:



- آسیابی با قابلیت استارت و راه اندازی با برق زیر ۳۲ آمپر
- حذف پارگی توری ها در هردوکاسه آسیاب
- بهترین انتخاب برای ورودی اول اقلام سخت مثل زردچوبه، هلیله، هسته خرما و جوز هندی و بهترین انتخاب برای ورودی دوم جهت آسیاب اقلام نرم مثل: گندم جو و کلیه ی گیاهان دارویی و دانه های چرب و غیره
- در ۳ نوع استیل و استاتیک و کاور استیل
- یک آسیاب کامل برای همه ی اقلام سخت دارای ۲ موتور ۲۰ اسب با مصرف انرژی
- کم قابل استفاده درکارگاههایی با برق ۳۲ آمپر
- تولید ۱/۵ برابر آسیاب ۴۰ اسب معمولی
- قیف بالا دارای ویبراتور و دریچه ی تنظیم است
- قیف پایین ثابت و دارای دریچه تنظیم است.



میکسر میل اسوه:



- کسری و پرتی محصول دراین دستگاه صفر می باشد.
- درحین انجام کار می توان مواد دیگری به داخل همزن اضافه نمود.
- محصولات به صورت همزمان آسیاب و میکس میشود.
- کمترین جای ممکن را اشغال می کند.
- به دلیل آب بندی مناسب و کوتاه ترین مسیر، محصولات و مواد قیمتی را همچون کاتالیزور آسیاب و میکس میکند.
- طراحی جذاب و بهینه ی این دستگاه، آسایش و راحتی مصرف کننده را فراهم می نماید
- کیفیت آسیاب و میکس محصولاتی همچون چای ماسالا و کاتالیزور و پودر های سبک، فرار و گران قیمت با این دستگاه حائز اهمیت می باشد.
- این دستگاه همزمان کار دو دستگاه را انجام می دهد.



دفترچه راهنمای دستگاه آسیاب شرکت اسوه صنعت اصفهان



آسیاب چابک اسوه:



- دستگاهی با اشغال فضای کم، بسیارکار آمد و بهینه با مصرف برق پایین
- تمام نیازهای شما در مورد یک آسیاب قدرتمند و بدون محدودیت را برآورده میکند.
- تیغه های قوی ازجنس فولاد ضد سایش و نشکن
- توان آسیاب انواع محصولات سفت و خشک و حتی محصولات نرم و دارای رطوبت و چربی
- مصرف برق درحدآسیاب گهواره ای ولی درعملکرد فراتر

- ورودی و خروجی آسان که دارای کیسه یا مخزن استیل می باشد طبق سفارش مشتری
- تنوع بالادر آسیاب کردن دانه هاو اقلام ادویه
- مخصوص آسیاب کردن سنجد با هسته و حتی سنجد نم دار۰۴ اسب مخصوص گیاهان دارویی و اقلام سخت عطاری
- دارای کیف ویبراتور دار جهت تسهیل کار
- دارای توری های متنوع جهت بلغور و نیمکوب تا پودر کردن



دفترچه راهنمای دستگاه آسیاب شرکت اسوه صنعت اصفهان



آسیاب پاور فول اسوه:



- امکان آسیاب اجسام خیلی سخت مثل زردچوبه و هسته خرما
- امکان آسیاب اجسام نرم مثل دارچین و گندم
- امکان آسیاب گیاهان دارویی و سبزیجات خشک
- امکان آسیاب دانه های روغنی و چرب
- یک طرف آسیاب دنده پروانه ای طرف دیگر آسیاب چکشی و تمام تور
- قابلیت استفاده طوق با تمام تور، نیم تور و نیم دنده، ۳۰درصد دنده ۷۰درصد تور و ۷۰درصد دنده ۳۰درصد تور
- دارای تابلو برق به روش استوپ استارت دارای کنترل بار و دارای کنترل فاز
- امکان نصب اینورتر جهت کنترل سرعت بدون لرزش و با کم ترین صدا



- دارای چرخ ترمز دار
- دارای پره ی قدرتمند و تهیه شده از آلیاژ نشکن و ضد سایش
- بسیار کم صدا و بدون ایجاد غبار
- در سه نوع تمام استیل و استاتیک و کاور استیل
- قابلیت وصل شدن به سیلو مکنده و ایجاد خط تولید کامل
- قابلیت استفاده و نصب مخزن استیل به جای کیسه
- مخزن ویبره دار آن سرعت عمل دستگاه را بالا می برد
- کاسه فولاد محکم و ضخیم
- قابلیت تولید به صورت دنده پروانه، تمام تور، ۳۰ درصد دنده ۷۰ درصد تور
- قابلیت تولید به صورت دو کله (دو ورودی) و کامل شدن دستگاه برای استفاده در تمامی اقلام ادویه سخت، نرم، روغنی و گیاهی